

vestibular  
**UNIJUI**  
medicina 2023/2

onde a  
**TRANSFORMAÇÃO**  
te encontra



## ORIENTAÇÕES

1. Neste Vestibular de Medicina, a prova está composta de uma Redação (1.000 pontos) e de 40 Questões Objetivas, divididas entre as seguintes áreas:
  - Matemática e suas Tecnologias (500 pontos).
  - Ciências da Natureza e suas Tecnologias (1.300 pontos).
  - Ciências Humanas e suas Tecnologias (1.000 pontos).
  - Linguagens, Códigos e suas Tecnologias (1.200 pontos).

O cálculo da nota final é realizado conforme informado no edital e no manual do candidato.

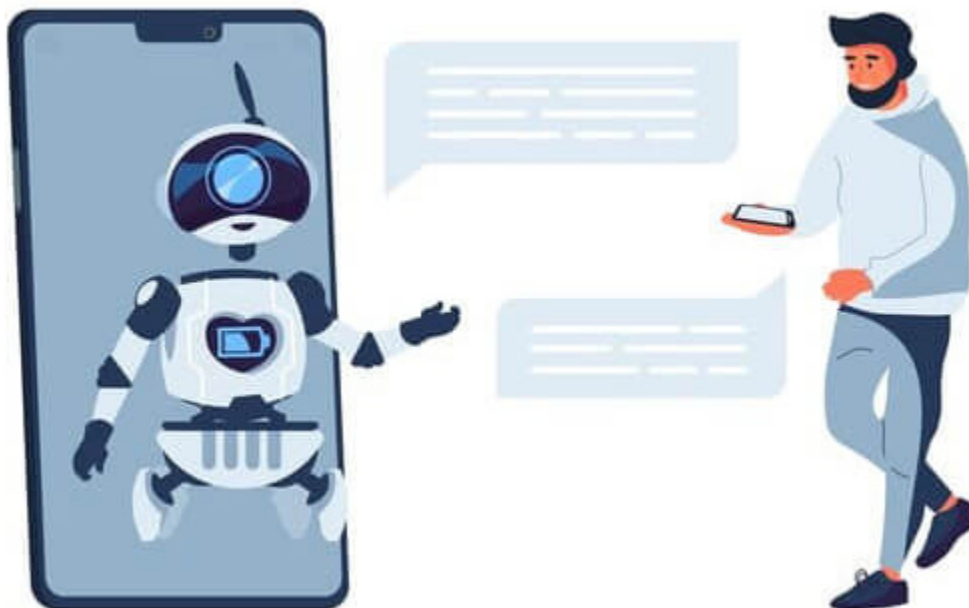
2. Confira a quantidade e a ordem de questões, ao iniciar a prova. Caso esteja incompleta, comunique ao fiscal da sala.
3. As questões objetivas apresentam cinco alternativas cada uma. Somente uma alternativa é correta e a marcação de mais de uma implica erro da questão.
4. Responda as questões no cartão de resposta que recebeu ao ingressar na sala de prova. Tome cuidado no preenchimento, pois ele não será substituído. O quadro com a sua alternativa deve ser completamente pintado com caneta azul ou preta para a leitura da sua resposta. Preenchimentos incorretos deste campo podem acarretar em erro da questão ou não registro da resposta pela leitora ótica, prejudicando seu desempenho.

Preenchimento <u>correto</u> : 	Preenchimento <u>incorreto</u> : 
---	---

5. As questões 29, 30, 31 e 32 são de língua estrangeira (inglês ou espanhol). Você deve responder apenas as questões de uma das duas línguas.
6. A redação será avaliada segundo os critérios constantes na folha de redação e já divulgados no manual do candidato. Atente para o número mínimo de linhas a escrever.
7. Ao centro da prova está localizada uma folha de redação rascunho e gabarito rascunho.
8. A redação definitiva deve ser escrita na folha azul, contendo seu número de inscrição, que recebeu ao ingressar na sala de prova. Ela não deve ser assinada.
9. Reserve os 30 minutos finais para conferir seu cartão-resposta e a folha de redação definitiva. Somente esses materiais serão considerados para a correção da prova.
10. Importante destacar que se você obtiver nota zero na redação ou nas questões objetivas estará eliminado do processo seletivo.
11. Quando finalizar toda a prova, acene para o fiscal e faça a entrega da folha de redação e do cartão-resposta definitivos, bem como desta prova, aguardando demais instruções.
12. Você poderá deixar o local de prova somente após transcorrida 1h30min do início da sua aplicação.
13. Ao final da prova você receberá o calendário de matrícula, com as informações e datas para este procedimento.

## REDAÇÃO

### Uso da inteligência artificial na Medicina



Fonte: stock.adobe.com

#### Pergunta para um *chatbot* de IA: A Inteligência Artificial pode superar a capacidade de um médico humano diagnosticar doenças? Ela pode substituir um médico?

(A resposta do *chatbot* com I.A.):

“Inteligência artificial (IA) é uma tecnologia padronizada de acordo com a rede neural do cérebro que usa várias camadas de informações, incluindo algoritmos, correspondência de padrões, regras, *deep learning* e computação cognitiva para aprender a entender os dados.

Mas a IA jamais vai substituir o trabalho de um médico. A IA chega para revolucionar a relação entre médico e paciente, permitindo que o profissional tenha uma visão 360 da pessoa atendida. A inteligência de dados, algoritmos de *Machine Learning*, ferramentas com base em Big Data e demais soluções tecnológicas no campo da telemedicina vêm para dar suporte e empoderar os profissionais de saúde, não para substituí-los. [...]”

Fonte: <https://portaltelemedicina.com.br/a-inteligencia-artificial-vai-substituir-os-medicos>

“Um grupo de especialistas de Birmingham concluiu que a inteligência artificial poderia ser aplicada no diagnóstico de doenças. De fato, acredita-se que poderia superar os humanos na identificação de certas patologias.”

Fonte: <https://melhorcomsaude.com.br/inteligencia-artificial-aplicada-no-diagnostico-de-doencas>.

*Chatbots* com inteligência artificial estão se popularizando rapidamente desde o final do ano de 2022. Muitos assuntos comentados pelas IAs têm ganhado destaque e a discussão sobre os limites da tecnologia também.

Em um **texto dissertativo-argumentativo**, posicione-se em relação aos tópicos dispostos anteriormente e aponte caminhos possíveis para a conciliação entre a evolução da tecnologia em IA e o próprio conhecimento humano. Selecione, organize e apresente, de forma clara, coerente e coesa, argumentos e fatos para a defesa de seu ponto de vista.

## MATEMÁTICA E SUAS TECNOLOGIAS

### QUESTÃO 1

Uma equação linear de três incógnitas representa, sob o ponto de vista geométrico, a equação de um plano no espaço. Por outro lado, a solução de um sistema linear, formado por três equações e três incógnitas, são os pontos que pertencem simultaneamente a esses três planos. Sob o ponto de vista geométrico, existem oito possibilidades a respeito do posicionamento desses três planos, mas todas essas oito possibilidades geométricas estão associadas às três possibilidades de solução de um sistema, ou seja, ser Possível e Determinado, ser Possível e Indeterminado, ou ainda ser Impossível.

Consideramos os dois sistemas a seguir.

$$\text{I. } \begin{cases} 2x - y + 3z = 5 \\ 6x - 3y + 9z = 15 \\ 4x - 2y + 6z = 3 \end{cases} \quad \text{II. } \begin{cases} x + 2y + z = 1 \\ y + z = 2 \\ x + y = -1 \end{cases}$$

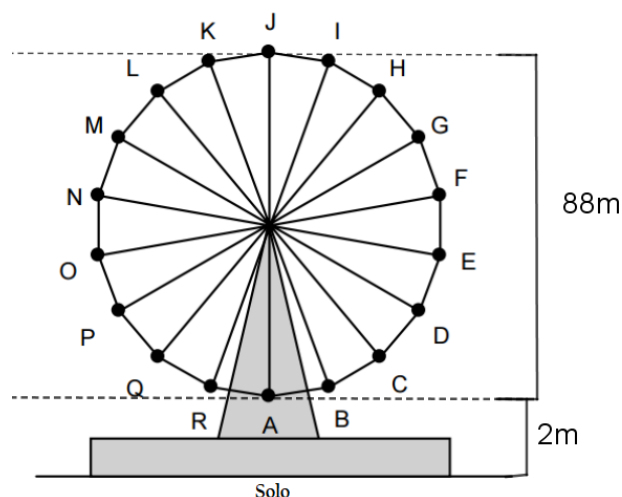
Em relação aos sistemas apresentados, podemos afirmar que:

- Os dois sistemas são Possíveis e Indeterminados.
- O sistema I é Impossível e o sistema II é Possível e Indeterminado.
- Os dois sistemas são Impossíveis.
- O sistema I é Possível e Indeterminado e o Sistema II é Impossível.
- O sistema I é Impossível e o sistema II é Possível e Determinado.

### QUESTÃO 2

Numa das sete maravilhas do mundo, *Foz do Iguaçu*, está a roda gigante chamada Yup Star Foz, que possibilita vista privilegiada do Brasil, Argentina e Paraguai a 88 metros de altura. Na circunferência da roda gigante Yup Star Foz estão alocadas 36 cabines climatizadas e cada uma comporta até 8 pessoas.

Inspirado nessa situação, num software de matemática dinâmica, Fernando representou uma roda gigante conforme a figura a seguir. A roda gigante representada por Fernando rotaciona no sentido anti-horário, tem a forma de circunferência com um diâmetro externo de 88 metros e o seu ponto mais alto situa-se a 90 metros do solo. A partir do ponto A (que representa uma cabine alocada na circunferência da roda-gigante) e considerando a relação entre a altura da cabine ( $y$ ), tendo como base o solo, e o ângulo de giro ( $x$ ), em radiano, Fernando também obteve representações nos registros gráfico e algébrico.



Fonte: Adaptado de <https://www.teccursos.com.br/questoes/1063933>

Considerando a roda gigante representada por Fernando, assinale a alternativa que apresenta a equação que melhor representa a relação entre a altura da cabine ( $y$ ), com relação ao solo, e o ângulo de giro ( $x$ ), em radiano, a partir do ponto A.

- $y = 46 + 44 \sen(x)$ .
- $y = 2 + \sen(x)$ .
- $y = 90 + 88 \sen(x)$ .
- $y = 88 + 88 \sen(x - \pi)$ .
- $y = 90 + 44 \sen\left(x - \frac{\pi}{2}\right)$ .

### QUESTÃO 3

Consideremos as equações de uma circunferência e de uma parábola, dadas por

$$\text{Circunferência } \lambda : x^2 + y^2 - 2y = 0$$

$$\text{Parábola } P : x^2 - y = 0$$

Nessas condições, analise cada uma das afirmações:

- O raio da circunferência é 2.
- A parábola tem concavidade voltada para baixo.
- Circunferência e Parábola apresentam apenas dois pontos em comum.
- A reta  $y = 0$  é tangente as duas curvas.

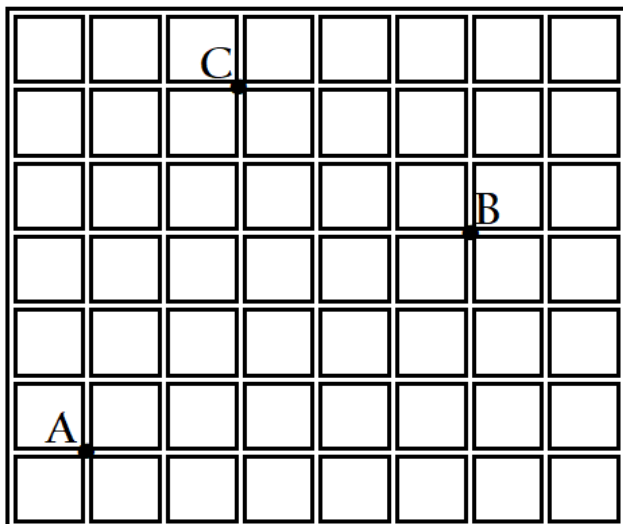
Assinale a alternativa correta.

- A afirmação I é falsa e a afirmação II é verdadeira.
- Somente as afirmações I e III são verdadeiras.
- Apenas a afirmação IV é verdadeira.
- Todas as afirmações são falsas.
- Todas as afirmações são verdadeiras.

### QUESTÃO 4

A malha quadriculada, apresentada na figura a seguir, representa quarteirões do bairro de uma cidade. Antônio reside no ponto indicado por A, Bernardo reside no ponto indicado por B e Carolina no ponto indicado por C.

Sandro saiu da casa de Antônio pelo menor trajeto formado pelas quadras, passou pela residência de Bernardo e se dirigiu até a casa de Carolina. O menor caminho entre a casa de Antônio e Bernardo tem 8 quadras e o menor caminho entre a casa de Bernardo e a casa de Carolina tem 5 quadras.



Fonte: Própria do autor.

Considerando o menor caminho formado pelas quadras, assinale a alternativa que apresenta o número de menores caminhos da residência de Antônio até a residência de Carolina, passando obrigatoriamente pela residência de Bernardo.

- 130 menores caminhos.
- 13 menores caminhos.
- 56 menores caminhos.
- 560 menores caminhos.
- Nenhuma resposta está correta.

### QUESTÃO 5

A epidemia da síndrome respiratória aguda grave do coronavírus 2 (*Severe acute respiratory syndrome coronavirus 2- Sars-CoV-2*), que causa a *Coronavirus disease 2019 (Covid-19)*, expandiu-se originalmente na região de Wuhan na China e rapidamente se espalhou para a Europa e para o resto do mundo (VINKERS *et al.*, 2020). A pandemia de Covid-19 é um problema de saúde pública global que afetou países como o Brasil, exigindo algumas medidas governamentais para reduzir sua transmissão. Entre as principais medidas, estão a quarentena e o distanciamento social. Estudos recentes, realizados em países como China, Portugal, México, entre outros, com grupos de estudantes universitários, apontam para o aumento de quadros de ansiedade durante a pandemia do Coronavírus (Covid-19). (Fonte: [http://pepsic.bvsalud.org/scielo.php?pi=S1516-3687202100010&script=sci\\_arttex&ting=pt](http://pepsic.bvsalud.org/scielo.php?pi=S1516-3687202100010&script=sci_arttex&ting=pt))

Consideremos, hipoteticamente, que em uma universidade brasileira foi realizada uma pesquisa, com uma amostra de 460 estudantes da área da Saúde, para investigar o aumento de ansiedade durante a pandemia do Coronavírus (Covid-19). O resultado dessa pesquisa está representado na tabela a seguir.

Tabela 1- Estudantes participantes da pesquisa

SEXO	Aumento de ansiedade	
	NÃO	SIM
Feminino	114	80
Masculino	170	96

Fonte: Própria do autor.

Consideremos os eventos:

- selecionar um estudante que não teve aumento de ansiedade dentre os estudantes do sexo masculino participantes da pesquisa.
- selecionar uma estudante do sexo feminino dentre todos os estudantes participantes da pesquisa.
- selecionar uma estudante do sexo feminino dentre os estudantes, participantes da pesquisa, que tiveram aumento de ansiedade.

Em relação à probabilidade ( $p$ ) de ocorrência de cada um dos eventos indicados, é correto afirmar:

- $p(A) > p(C) > p(B)$ .
- $p(A) > p(B) > p(C)$ .
- $p(B) > p(A) > p(C)$ .
- $p(C) > p(A) > p(B)$ .
- $p(C) > p(B) > p(A)$ .

## CIÊNCIAS DA NATUREZA E SUAS TECNOLOGIAS

### QUESTÃO 6

A Dengue é uma doença viral transmitida pela picada do mosquito *Aedes aegypti*. Dentre as alterações que a doença pode provocar no organismo humano cabe destacar a redução significativa no número de plaquetas. Essa redução pode estar associada à ocorrência de sangramentos que podem caracterizar um agravamento do quadro clínico do paciente. Isto pode ocorrer porque as plaquetas estão relacionadas ao processo de:

- transporte de gases.
- coagulação sanguínea.
- armazenamento da hemoglobina.
- produção do anticoagulante heparina.
- produção de anticorpos.

### QUESTÃO 7

Os programas de controle da Dengue possuem um objetivo principal que é o de erradicar os locais que acumulam água, pois são os focos de criadouro das larvas do mosquito *Aedes aegypti*. Os mosquitos são insetos pertencentes à ordem Diptera e apresentam ciclo de vida com metamorfose completa: ovo, larva, pupa e adulto, sendo classificados como insetos:

- hemimetábolos.
- ametábolos.
- holometábolos.
- de desenvolvimento direto.
- de desenvolvimento incompleto.

### QUESTÃO 8

Charles Darwin (1809-1882) publicou em 1859 o livro "*A Origem das Espécies*", no qual expunha a sua explicação para a evolução biológica. O livro foi alvo de muitas críticas devido à teoria apresentada, pois, dentre as suas explicações, Darwin não conseguiu esclarecer satisfatoriamente as causas das diferenças observadas entre os indivíduos por desconhecer a ocorrência de:

- biodiversidade.
- seleção natural.
- deriva genética.
- adaptação ao meio.
- mutações.

### QUESTÃO 9

O processo evolutivo originou diferentes tipos de organismos, cada um com suas características exclusivas na morfologia de suas unidades morfofuncionais. As células vegetais possuem especificidades quando comparadas às células de outros seres vivos, sendo as únicas a apresentar:

- parede celular.
- cloroplastos.
- vacúolo.
- centríolos.
- ribossomo.

### QUESTÃO 10

Um ecossistema reúne dois componentes: o abiótico e o biótico. O componente abiótico corresponde aos fatores físicos e químicos, enquanto que o biótico é representado pelos organismos vivos, divididos em três categorias: produtores, consumidores e decompositores. Sobre os ecossistemas, assinale a alternativa incorreta:

- A passagem de energia de um nível trófico ao outro implica no aumento da quantidade de energia.
- A maior quantidade de energia está sempre nos produtores.
- O fluxo energético é unidirecional.
- O sol é a fonte primária de energia para todos os seres vivos.
- Os seres decompositores são responsáveis pela reciclagem da matéria.

### QUESTÃO 11

Existe uma dependência da velocidade do som com a temperatura do meio de propagação. É muito comum adotar como velocidade de propagação do som no ar o valor 340 m/s, que corresponde à velocidade dessas ondas a cerca de 20 °C. Nossos ouvidos não têm capacidade de perceber sons com frequências muito baixas - abaixo de 20 Hz (os infra-sons), ou frequências muito altas - acima de 20.000 Hz (os ultra-sons). Por isso, dizemos que a faixa de frequências de sons audíveis para o homem está entre 20 e 20.000 Hz. Mas isso também pode variar de pessoa para pessoa, pois o limite superior da audição humana declina com o envelhecimento. [[https://www.if.ufrgs.br/tapf/v18n1\\_Rui.pdf](https://www.if.ufrgs.br/tapf/v18n1_Rui.pdf)].

Os comprimentos de onda no ar correspondentes a essas frequências de sons audíveis para o homem são, respectivamente:

- $1,7 \cdot 10^2$  m e  $1,7 \cdot 10^{-2}$  m.
- $1,7 \cdot 10^1$  m e  $1,7 \cdot 10^2$  m.
- $1,7 \cdot 10^{-1}$  m e  $1,7 \cdot 10^{-2}$  m.
- $1,7 \cdot 10^1$  m e  $1,7 \cdot 10^{-2}$  m.
- 1,7 m e  $1,7 \cdot 10^3$  m.

### QUESTÃO 12

O sangue, que pode ser tratado como um fluido ideal e incompreensível, flui na artéria aorta de um adulto, que tem um raio de cerca de 10 mm com uma velocidade de 30 cm/s. O valor que mais se aproxima da vazão em litros por segundo que é transportado pela artéria é:

[Pi = 3,14]

- $9,42 \times 10^{-5}$  l/s.
- $9,42 \times 10^2$  l/s.
- $9,42 \times 10^{-2}$  l/s.
- $9,42 \times 10$  l/s.
- $9,42 \times 10^3$  l/s.

### QUESTÃO 13

A tendência das coisas de resistir à mudança no seu movimento foi o que Galileu Galilei (1564-1642) chamou de inércia. Isaac Newton (1642-1727) refinou essa ideia e formulou sua primeira lei, convenientemente denominada Lei da Inércia: "Todo objeto permanece em seu estado de repouso ou de movimento uniforme em linha reta, a menos que seja obrigado a mudar aquele estado por forças imprimidas sobre ele". Se você empurra um caixote que possui uma massa de 5 kg, com uma força de 100 N paralela ao piso e ele escorrega com velocidade constante sobre um piso horizontal, a força de atrito sobre o caixote tem um valor de:

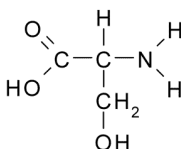
[Considere  $g = 10 \text{ m/s}^2$ ]

- 50 N.
- 100 N.
- 200 N.
- 5 N.
- 150 N.

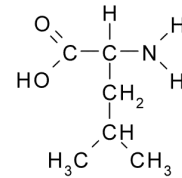
### QUESTÃO 14

Os aminoácidos são responsáveis por importantes funções vitais. Por um lado, atuam como substâncias precursoras das proteínas que, por sua vez, participam na constituição estrutural das células e, assim, dos tecidos e órgãos que compõem o organismo. Por outro lado, cada diferente aminoácido pode cumprir com outras funções vitais específicas. Observando as fórmulas dos três aminoácidos a seguir representados, levando em conta seu conhecimento sobre as interações intermoleculares no meio aquoso, assinale qual sequência você considera correta, ao ser solicitado a prever a ordem crescente de solubilidade de tais aminoácidos em água destilada.

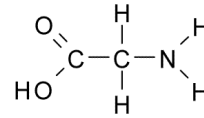
I) Serina



II) Leucina



III) Glicina

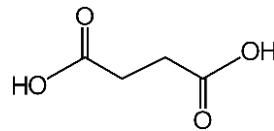


- $\text{III} < \text{I} < \text{II}$ .
- $\text{II} < \text{III} < \text{I}$ .
- $\text{II} < \text{I} < \text{III}$ .
- $\text{III} < \text{II} < \text{I}$ .
- Nenhuma das alternativas anteriores está correta.

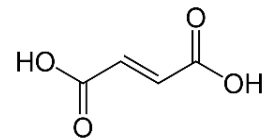
### QUESTÃO 15

O metabolismo celular é integrado por um complexo e dinâmico sistema de vias metabólicas sistematicamente articuladas entre si e reguladas por meio de enzimas. Numa das reações enzimáticas integrantes da via metabólica denominada "Ciclo do Ácido Cítrico", ou "Ciclo de Krebs", o ácido succínico pode ser convertido a ácido fumárico no interior das mitocôndrias. Observando as fórmulas desses dois metabólicos abaixo representados, assinale a alternativa correta, no que se refere a possível conversão acima mencionada.

Ácido Succínico



Ácido Fumárico



- A conversão do ácido succínico a ácido fumárico consiste numa reação parcial de oxidação.
- A conversão do ácido succínico a ácido fumárico consiste numa reação parcial de redução.
- A conversão do ácido succínico a ácido fumárico consiste numa reação parcial de hidrólise.
- A conversão do ácido succínico a ácido fumárico consiste numa reação parcial de esterificação.
- Nenhuma das alternativas anteriores está correta.

### QUESTÃO 16

A Organização Mundial da Saúde tem alertado sobre o aumento progressivo de casos de depressão, estimando 280 milhões de pessoas no mundo que sofrem dessa doença, sendo que no Brasil a estimativa é de 285.969 casos, o que corresponde a 11,3 % da população brasileira com diagnóstico positivo (entre setembro de 2021 a fevereiro de 2022). Os principais neurotransmissores envolvidos no desenvolvimento da depressão são a serotonina ( $\text{C}_{10}\text{H}_{12}\text{N}_2\text{O}$ ) e a noradrenalina ( $\text{C}_8\text{H}_{11}\text{NO}_3$ ). O desequilíbrio na participação desses dois neurotransmissores



pode explicar a causa da depressão. A serotonina é uma substância química envolvida na regulação da atenção e de outras funções psíquicas complexas. Age sobre o comportamento cognitivo e emocional, a regulação do humor e do sono, além de estar envolvida na sensação de prazer. A noradrenalina influencia o humor, o sono, a ansiedade e a alimentação. Sabendo que a massa molar aproximada dos átomos que constituem as moléculas desses dois neurotransmissores é: C=12; H= 1; N= 14; O=16, e lembrando que 1 mol equivale a  $6,02 \times 10^{23}$ , analise as afirmativas apresentadas abaixo:

- I. A porcentagem de carbono, em massa, presente em um mol de moléculas de serotonina é de 68,18.
- II. A massa de oxigênio presente em uma amostra de 5 mg de serotonina é maior do que a massa de oxigênio presente na mesma quantidade de noradrenalina, porque a massa de 1 mol de moléculas de serotonina é maior do que a de noradrenalina.
- III. A quantidade de átomos de nitrogênio presentes em um mol de moléculas de serotonina é de  $24,04 \times 10^{23}$ .
- IV. O átomo de hidrogênio é formado por 1 elétron e 1 próton, além de outras partículas subatômicas. No processo de formação das moléculas dos dois neurotransmissores mencionados acima, o átomo de hidrogênio perde o elétron para poder estabelecer ligações químicas com os demais átomos que constituem tais moléculas.
- V. A quantidade de moléculas presentes em um mol de noradrenalina é menor do que o número de moléculas presentes em um mol de serotonina.

Sobre as afirmativas acima, assinale a alternativa correta:

- a) Somente a IV e a V estão corretas.
- b) Somente a I e a V estão corretas.
- c) Somente a II e a IV estão corretas.
- d) Somente a II e a III estão corretas.
- e) Somente a I e a III estão corretas.

### QUESTÃO 17

Mudanças climáticas decorrentes da emissão de substâncias tóxicas produzidas durante a combustão de diferentes tipos de combustíveis, incluindo queimas de resíduos, têm afetado o estado de saúde da população, especialmente no que diz respeito às doenças respiratórias, que atingem crianças e idosos, principalmente. Medicamentos à base de paracetamol ( $C_8H_9NO_2$ ), de maleato de clorfeniramina ( $C_{16}H_{19}ClN_2$ ) e de cloridrato de fenilefrina ( $C_{14}H_{23}ClN_2O$ ), comumente utilizados para tratar tais doenças, costumam ser adquiridos sem prescrição médica. Suponha que uma pessoa com sintomas de resfriado dirigiu-se a uma farmácia e comprou um medicamento X, com 700 mg de paracetamol. Antes de ingeri-lo, dissolveu-o completamente em 50 mL de água, a uma temperatura de 25°C, obtendo um volume final de 50,19 mL de solução. Analise as afirmativas apresentadas a seguir:

- I. A porcentagem de soluto na solução é de 0,7%.
- II. A porcentagem de solvente na solução é de 98,62%.
- III. A concentração de soluto por litro de solução é de 13,95 g/L.
- IV. A densidade da solução é de 1,01 g/mL.
- V. A massa de solvente na solução é de 50,19 g.

Assinale a opção que indica quais das alternativas acima estão corretas:

- a) Apenas II, IV e V.
- b) Apenas I e III.
- c) Apenas II, III e IV.
- d) Apenas II, III e V.
- e) Apenas I, IV e V.

### QUESTÃO 18

O organismo humano é formado por diversas partes e fluidos corporais, os quais podem ser constituídos por diferentes concentrações de íons de hidrogênio na forma de  $H^+$ . Esses fluidos são constituídos por substâncias, sendo elas fundamentais para o bom funcionamento dos processos fisiológicos. O modo como o organismo humano regula a concentração de íons  $H^+$ , a qual é expressa sob forma de pH, é de grande importância para a avaliação das alterações do equilíbrio entre os ácidos e as bases no interior das células, no meio líquido que as cercam e no sangue. Na sequência estão apresentados fluidos e seus respectivos valores de pH, quando presentes no organismo humano.

Designação dos fluidos	Fluidos	pH aproximado
A	sangue arterial	7,40
B	sangue venoso	7,35
C	suco gástrico	2,00
D	urina	6,20
E	saliva	6,80

Sobre esses fluidos, são apresentadas as seguintes afirmativas:

- I. A ordem decrescente de acidez dos fluidos é:  $C > D > E > B > A$ .
- II. A concentração de íons  $H^+$  presentes no fluido D é maior do que a concentração de íons  $H^+$  presentes no fluido B.
- III. O fluido A é o que tem maior pH, portanto, ele é mais ácido.
- IV. O fluido C é o que tem menor concentração de íons  $H^+$ .

São verdadeiras as afirmativas:

- a) Apenas III e IV.
- b) Apenas I, II e III.
- c) Apenas II e III.
- d) Apenas I e II.
- e) Apenas I, II e IV.

## CIÊNCIAS HUMANAS

### QUESTÃO 19

O continente americano é muito diverso no que diz respeito aos seus aspectos naturais, também apresentando ampla diversidade cultural e grandes contrastes socioeconômicos. Analise as afirmativas abaixo acerca das especificidades do continente americano:

- I. Encontra-se totalmente localizado no hemisfério ocidental.
- II. Apresenta diversos tipos climáticos, paisagens naturais e formas de relevo que o caracterizam como um continente diversificado.
- III. Com quase 30 mil quilômetros de extensão no sentido leste-oeste, a América é o segundo maior continente do mundo.
- IV. Possui grande extensão territorial no sentido norte-sul.

Assinale a alternativa correta.

- a) São corretas apenas I e II.
- b) São corretas apenas I, II e III.
- c) São corretas apenas I, III e IV.
- d) São corretas apenas I, II e IV.
- e) Todas as alternativas estão corretas.

### QUESTÃO 20

O Rio Grande do Sul, tradicionalmente, apresenta-se como um Estado que se destaca pela sua produção agropecuária. Acerca desse tema, analise as assertivas a seguir:

- I. Durante o triênio 2018 – 2020, o Rio Grande do Sul foi o maior produtor de soja do país, superando Paraná, Mato Grosso e Mato Grosso do Sul.
- II. No mesmo período (2018-2020), o Rio Grande do Sul foi o maior produtor de arroz em casca de todo o Brasil, com uma produção anual próxima de 8 milhões de toneladas.
- III. O Rio Grande do Sul sempre se destacou na produção de uva para a fabricação de vinhos e sucos. Porém, nos últimos anos, perdeu seu posto de maior produtor para os estados da Bahia e Pernambuco – que apresentaram elevado crescimento em sua produção, principalmente nas cidades de Juazeiro (BA) e Petrolina (PE).
- IV. De acordo com a *Food and Agriculture Organization* (FAO), no ano de 2020, Brasil e Índia possuíam os maiores rebanhos de bovinos do planeta. Dentro do país, o Rio Grande do Sul foi perdendo, ao longo dos anos, a sua participação na produção nacional sendo, atualmente, apenas o sétimo maior produtor do país.

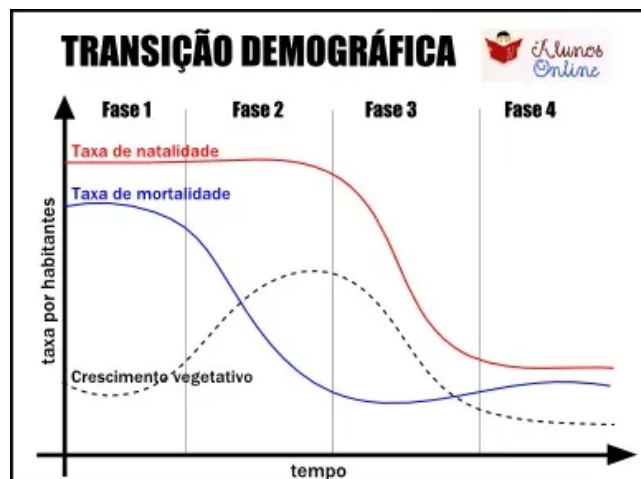
Assinale a alternativa correta.

- a) Apenas II e III estão corretas.
- b) Apenas I e II estão corretas.
- c) Apenas II e IV estão corretas.
- d) Apenas I e IV estão corretas.
- e) Todas as alternativas estão corretas.

### QUESTÃO 21

Considere as diferentes fases da Transição Demográfica representadas na figura abaixo.

Figura: “alunos online”



Fonte: Transição demográfica. Teoria da transição demográfica (preparaenem.com)

Levando em conta que cada fase apresenta características peculiares em relação às taxas de mortalidade e natalidade, assinale a alternativa correta:

- a) Em todas as fases ocorre a estabilização demográfica a partir do alto crescimento vegetativo e do controle na taxa de natalidade.
- b) Na fase 1, observa-se que as taxas de natalidade e mortalidade estão muito baixas, com um certo aumento desta e um crescimento vegetativo acumulativo.
- c) Na fase 4, ocorre o fenômeno da explosão demográfica a partir do baixo crescimento vegetativo e controle nas taxas de mortalidade e natalidade, com o envelhecimento da população.
- d) Na fase 3, nota-se uma queda nas taxas de mortalidade acompanhando o aumento nas taxas de natalidade; isso ocasiona a redução acelerada do crescimento vegetativo e da população jovem.
- e) Na fase 2, as taxas de natalidade ainda se encontram muito altas, enquanto há uma queda brusca das taxas de mortalidade, com o consequente aumento no crescimento vegetativo; isso caracteriza o fenômeno da explosão demográfica.

### QUESTÃO 22

Diferentemente dos modos de organização da vida social que a precederam, a sociedade contemporânea tem sido capaz de produzir explicações distintas sobre si mesma, graças ao papel exercido pelo conhecimento científico. Se pensar sobre a vida social é uma característica das sociedades humanas, com a Sociologia esse pensar adquire rigor e perspectiva singulares, que se expressam na construção de diferentes métodos de análise sobre o mundo. A Sociologia exerce duplo papel como ciência: estranhar e desnaturalizar a realidade social.

Nesse sentido, assinale a alternativa que apresenta os três acontecimentos que influenciaram o surgimento da Sociologia como uma ciência que busca compreender os fundamentos das relações sociais.

- Revolução Industrial, Iluminismo e Revolução Francesa.
- Revolução Industrial, Revolução Francesa e Revolução Russa.
- Revolução Francesa, Iluminismo e Segunda Guerra Mundial.
- Revolução Francesa, Revolução Russa e Segunda Guerra Mundial.
- Revolução Industrial, Iluminismo e Segunda Guerra Mundial.

### QUESTÃO 23

Theodor Adorno e Max Horkheimer foram os primeiros a utilizar a expressão **Indústria Cultural**. Para os pensadores, a Indústria Cultural desempenha funções similares às de um Estado Fascista, na medida em que o indivíduo é levado a não meditar sobre o mesmo e sobre a totalidade do meio social circundante, transformando-se em um mero brinquedo e em um simples produto alimentador do sistema que o envolve.

Fonte: COELHO, Teixeira. *O que é indústria cultural*. São Paulo: Brasiliense, 1987 (adaptado).

Assinale a alternativa que representa a consideração de Adorno e Horkheimer acerca das funções similares da Indústria Cultural e do Estado Fascista:

- Em ambos ocorre o desenvolvimento da capacidade do sujeito de julgar o valor das obras artísticas e os respectivos bens culturais, além da convivência harmoniosa entre os pares.
- Em ambos ocorre um processo de democratização da cultura, pelo fato de ela estar ao alcance de todos, o que possibilita os processos de conscientização.
- Em ambos ocorre a alienação do humano, e esta leva à perdição e ao esgarçamento da própria imagem e da sociedade em que está inserido.
- Em ambos ocorre o aperfeiçoamento do gosto estético por meio da indústria do entretenimento, em detrimento das capacidades de pensamento e reflexão.
- Em ambos ocorre o aperfeiçoamento da constituição cultural do sujeito e o convívio social pela inculcação de valores, da conformação e o desaparecimento do debate, uma vez que se produz divergências no âmbito social.

### QUESTÃO 24

Marco Aurélio faz parte do grupo dos cinco bons imperadores romanos, homens distintos que compartilham entre si o fato de terem sido adotados, ganhando o trono em vez herdá-lo. Em suas *Meditações*, Marco Aurélio deixou um legado de inspirações em máximas como: “A arte de viver é mais parecida com a luta do que com a dança, na medida em que está pronta para enfrentar

tanto o inesperado como o imprevisto e não está preparada para cair”. Ao longo de sua trajetória política, Marco Aurélio também dedicou boa parte de seu tempo para estudos filosóficos, transcrevendo seus exercícios e se tornando um expoente:

- do Pensamento epicurista.
- do Pensamento estoico.
- do Pensamento cínico.
- do Método dialético.
- da Corrente empirista.

### QUESTÃO 25

Caio Tibério Graco nasceu em 154 a.C. em uma tradicional família romana. Sua carreira política começou aos 21 anos, quando ele serviu na comissão responsável pela *Lex Sempronia Agraria*, que reconhecia o controle sobre as terras públicas ao Estado. As reformas sociais de Caio Graco tiveram grande alcance. Possivelmente motivadas pelo destino de seu irmão Tibério (morto por conspiradores do senado romano), algumas de suas primeiras reformas tratavam do sistema judiciário, mas ele também foi um importante tribuno da plebe, legislando sobre causas do interesse da maioria dos cidadãos romanos, como:

- Na política do *pannis et circense*, onde os plebeus recebiam pão e entretenimento gratuitamente com recursos provenientes dos grandes proprietários de terras, recursos que foram garantidos com uma ampla reforma financeira para melhorar a arrecadação do Estado.
- Na criação das Leis Frumentárias, que permitiram a venda de trigo a preços mais baixos para os plebeus, e uma espécie de reforma agrária, que envolvia o acesso e o uso das terras do Estado pelos mesmos plebeus.
- Na proposta trabalhista que passou a garantir melhores salários aos plebeus, aliada a uma reforma fiscal que incluiu o pagamento de impostos pelos patrícios que fossem latifundiários.
- Na reforma trabalhista que passou a garantir melhores salários aos plebeus, aliada a uma reforma fiscal que incluiu o pagamento de impostos pelos patrícios que fossem latifundiários.
- Na abolição da escravidão por dívidas, que visava o mercado consumidor. Além disso, os plebeus receberam direitos iguais para ocupar altos cargos políticos no Senado Romano, igualando-os aos patrícios.

### QUESTÃO 26

“Em 1988 o historiador inglês Christopher Hill esteve no Brasil para o lançamento de seu livro *O eleito de Deus*, onde analisa a vida de Oliver Cromwell. Na ocasião, concedeu uma entrevista ao historiador brasileiro Nicolau Sevcenko, publicada no jornal Folha de S. Paulo, tecendo considerações sobre a Revolução Inglesa, tema constante em sua produção bibliográfica” (MARQUES,

História Contemporânea Através de Textos, 1990, p.12). Para historiadores como Hill e Sevckenko, o conjunto das chamadas “revoluções inglesas”, ocorridas entre 1640 e 1688, tiveram como resultados:

- I. A proclamação dos Direitos do Homem e do Cidadão e o término do ciclo de monopólios comerciais, após o fim das guerras contra a França e o surgimento de um estado monárquico fortemente centralizado.
- II. O fim do anglicanismo, com o Estado inglês reconhecendo o catolicismo como religião oficial e promovendo um fortalecimento do poder papal nas questões locais.
- III. O fim do absolutismo e a disponibilização de enormes recursos de impostos que foram investidos pelo parlamento na constituição da poderosa marinha britânica, essencial na promoção dos interesses coloniais ingleses pelo mundo.
- IV. Uma revolução agrícola, com a abolição dos direitos feudais remanescentes sobre a posse das terras, transformando a terra numa mera mercadoria livremente comercializável.

A análise das assertivas permite considerar correto apenas o que se afirma:

- a) nas alternativas II e III.
- b) nas alternativas I, III e IV.
- c) nas alternativas II e IV.
- d) nas alternativas III e IV.
- e) nas alternativas I, II e III.

### QUESTÃO 27

O autor Leonardo Bruni é uma figura central do humanismo florentino na primeira metade do século XV. Para ele, todo artista ou intelectual deveria: “consagrar-se a dois gêneros de estudos. Em primeiro lugar adquirir um conhecimento das letras, não vulgar, mas sério e aprofundado... Depois, familiarizai-vos com a vida e as (boas) maneiras – o que se chama os estudos humanos, pois eles embelezam os homens” (MARQUES, História Moderna Através de Textos, 1989, p.96).

Avalie as assertivas e marque aquela que indica corretamente a essência do pensamento humanista no renascimento europeu:

- a) Por trás das ideias humanistas, repousavam suas reais intenções coletivistas, que apontavam, por sua vez, para a expropriação da propriedade privada e o fim da nobreza monárquica.
- b) Forma de pensamento marcada pela influência de Reis e papas, conhecidos como mecenas, por cujas ações humanitárias ajudaram os artistas da época a compreenderem as formas artísticas do Renascimento.
- c) Pressupunha uma valorização absoluta de temas naturalistas, em oposição aos temas religiosos, rompendo ligações com as igrejas Católica e Protestante.

- d) O movimento intelectual de valorização da Antiguidade Clássica defendia um retorno ao passado de glórias da arte e da cultura grega e romana.
- e) Esse pensamento estava alinhado com o Renascimento, na medida em que entendia e valorizava o homem e a natureza na construção do conhecimento do mundo natural.

### QUESTÃO 28

Muitas revoltas ocorreram nas províncias do Brasil, entre o fim do primeiro e o começo do segundo reinado. Ficaram conhecidas como revoltas regenciais, por terem ocorrido, em geral, durante a fase em que o Império do Brasil foi governado por regentes no lugar de um imperador, uma vez que o jovem Pedro de Alcântara não tinha idade suficiente para governar. Uma destas revoltas ficou conhecida pelo nome das cabanas nas quais viviam os revoltosos: a Cabanagem. Sobre a Cabanagem, leia as assertivas abaixo e responda o que segue:

- I. Essa revolta foi liderada pelas classes médias de Salvador que estavam insatisfeitas com o governo do Rio de Janeiro, especialmente devido ao enfraquecimento da pauta federalista. Ela não teve o apoio da população em geral nem das classes altas e foi derrotada pela Guarda Nacional.
- II. Ocorreu no Grão-Pará e foi uma das revoltas mais violentas desse período. Uma das causas da revolta foi a grave situação econômica e social da região e a disputa pelo poder na província. Os principais líderes eram indígenas, negros e pobres que foram mortos pelas tropas regenciais.
- III. Foi uma revolta popular que sucedeu na província do Maranhão durante os anos 1838 e 1841, surgida como um levante social por melhores condições de vida e contou com a participação de vaqueiros, escravos e outros desfavorecidos (cabanos) contra as forças dos grandes fazendeiros da região (bem-te-vis).
- IV. Revolta nortista que teve como grandes objetivos aumentar a importância do Pará dentro das relações políticas do governo imperial brasileiro e enfrentar a questão da pobreza, que afetava grande parte do povo daquela região, que morava em cabanas de barro no mato.

A análise das assertivas permite considerar correto:

- a) apenas o que se afirma em II e IV.
- b) apenas o que se afirma em I e II.
- c) apenas o que se afirma em II e III.
- d) apenas o que se afirma em III e IV.
- e) apenas o que se afirma em I, II e III.

### LÍNGUA ESPANHOLA

#### Las finanzas sí son para las mujeres. Estos servicios buscan cerrar la brecha de género en Latinoamérica

Coletado e adaptado de:

<https://elpais.com/america-futura/2023-05-22/las-finanzas-si-son-para-las-mujeres-estos-servicios-buscan-cerrar-la-brecha-de-genero-en-latinoamerica.html>

La participación de las latinoamericanas en el sistema financiero sigue rezagada. Una nueva generación de instrumentos enfocados en ellas quiere desafiar la estática

El huipil ceremonial de tres lienzos tejido en rojo y blanco destaca entre un mar de trajes azules y negros. Su detallado urdimbre retrata la riqueza natural del Valle Nacional de Oaxaca. Pero la túnica, su refajo y los collares tradicionales que lo complementan, no solo representan el acervo cultural mexicano. También es un activo: un producto con precio y el resultado de una cadena de valor que empieza con en un telar de cintura y termina con los consumidores globales.

“Este huipil cuesta 14.000 pesos (unos 800 dólares)”, explica Leticia Mendoza, representante de Casa de Artesanías, una asociación que agrupa a unos 500 artesanos de diferentes zonas mexicanas, señalando el intrincado bordado de flores y pájaros, en un foro de inclusión financiera en un lujoso hotel de la Ciudad de México.

“Es el precio por el tiempo de la compañera, el estar sentada tantas horas haciendo piezas únicas. En este trabajo, la maestra artesana se tardó casi nueve meses. De allí a que llegue una persona y lo quiera comprar está colgado en tienda uno o dos meses. Pero la compañera necesita dinero para estar elaborando blusas, refajos. Producir y comer”, agrega Mendoza. Según explica, los artesanos conformaron la asociación para formalizar la producción de sus integrantes, con el fin de acceder a créditos públicos y privados.

La realidad de las maestras artesanas oaxaqueñas expone las necesidades de millones de mujeres emprendedoras, de México y Latinoamérica, que de a poco se acercan a la oferta de bancos y fintechs, empresas que usan la tecnología para brindar servicios financieros. Pero si bien en los últimos años la penetración de instrumentos de ahorro, préstamo e inversión ha ganado espacios, la brecha de inclusión de la región sigue siendo alta. Y si se analiza de acuerdo con el género, las mujeres representan el mayor grupo de personas subatendidas por las instituciones.

Es una situación que genera un ciclo que se realimenta: la falta de inclusión financiera resta fuerza a la inclusión económica, y viceversa, lo que incrementa la vulnerabilidad social de las mujeres. Para tratar de subsanar el vacío, un creciente número de actores financieros (or-

ganismos internacionales, bancos y fundadores de startups) destacan la necesidad de crear servicios con una visión de género añadida.

En México, entre 2018 y 2021 la brecha de género en la tenencia de cuentas de ahorro formal creció hasta los 13,8 puntos porcentuales, situándose en 56,4% para hombres y 42,6% para mujeres, de acuerdo con la última Encuesta Nacional de Inclusión Financiera (ENIF).

En un contexto global, estudios indican que las mujeres son más propicias a la pobreza, ante una combinación de factores sociales y económicos, entre los que destacan desconocimiento de manejo financiero, menor participación laboral y salarios más bajos.

Uno de los factores que incide en esta brecha es la oferta: el abanico de productos existente no está sensibilizado al género, o al contrario, castiga con mayores precios a las mujeres. Por ejemplo, aunque el costo promedio de los siniestros de gastos médicos de mujeres es 35% menor, el precio de la prima que pagan es, paradójicamente, 42% mayor, según cifras de la Comisión Nacional de Seguros y Fianzas (CNSF) en México. Esto debido a que las mujeres son más propensas a utilizar sus pólizas en caso de embarazos y porque se preocupan más por el bienestar general de sus familias, así que comparten sus coberturas.

#### La recomendación: servicios destinados a mujeres

Organismos internacionales que van desde CAF-banco de desarrollo de América Latina hasta la Organización Internacional del Trabajo (OIT) recomiendan modelar los servicios con el público objetivo en mente: ya sean seguros con planes de cobertura especial para cáncer de mama o enfermedades ginecológicas o financiamiento para gasto de capital de emprendedoras, un área donde el vacío es notable.

Los números resuenan. Se calcula que la mitad de las pequeñas y medianas empresas (pymes) de Latinoamérica pertenecen a mujeres. Sin embargo, según el Banco Mundial, el 70% de las solicitudes de financiamiento hechas por emprendedoras en los países en desarrollo son rechazadas.

Kueski es una fintech mexicana que mina data transaccional alternativa y de comportamiento para definir el perfil de riesgo de sus solicitantes de crédito. Utilizando un algoritmo que se va afinando con machine learning, una disciplina de la Inteligencia Artificial (IA), identifican patrones y hacen predicciones. En una entrevista con América Futura, Regina Moreno, ejecutiva de Kueski, dice que 40% de sus clientes son usuarios que no tenían experiencia previa con una institución financiera y un 60% son mujeres, especialmente emprendedoras y microempreendedoras.

“Nosotros lo que queríamos era inclusión, sin ver mucho el género. Pero conforme fuimos avanzando, empe-

zamos a ver este comportamiento donde muchas mujeres buscaban créditos con nosotros. Que así no funciona con los bancos, que tienen mayor número de cuentahabientes hombres”, explica Moreno. (...)

### Inversiones con orientación de género

Un paso más allá de la inclusión se encuentra en la libertad financiera, un concepto basado en poseer inversiones que permitan vivir con holgura económica. Como en el resto del ecosistema, la incidencia de mujeres en esta área es proporcionalmente dispar.

Con esa idea en mente, Patricia Florencia y Andrea de la Garza crearon Pilou, una wealthtech —plataforma digital de inversiones— con énfasis en captar y atender a mujeres que quieran manejar inversiones en el mercado de capitales, pero con riesgo controlado. Ambas se conocieron cuando manejaban el patrimonio de inversión del 1% mexicano en un banco de inversión europeo, y desde su posición, identificaron claramente que las decisiones económicas de los hogares suelen recaer en los hombres, sin importar el estrato económico.

“Nos preocupa escuchar a tantas mujeres diciendo ‘yo no soy financiera’, ‘no entiendo esos temas’. Y cuando les preguntas quién les lleva las finanzas y sus inversiones, dicen mi papá, mi marido, mi hermano, mi primo, mi asesor ... al que no le entiendo nada”, describe De La Garza en entrevista con América Futura. (...)

“Nuestra tirada no es convertir a todas en expertas financieras, que de un día a otro se metan a tradear. Pero sí que se entiendan los conceptos básicos, porque esto sí nos incumbe y nos debería incumbir a todas”, agrega De La Garza.

### En busca de la independencia financiera

Pero a pesar de que los beneficios de la independencia económica están comprobados, los proveedores de servicio destacan que aún deben combatir con realidades sociales complejas, como el machismo y la violencia desbocada.

Shivani Siroya es la fundadora y CEO de Tala, una plataforma digital que otorga microcréditos de hasta 5.000 pesos (unos 284 dólares) a personas a través de sus celulares. Tuvo la idea de desarrollar un producto virtual después de trabajar para las Naciones Unidas en misiones en África occidental, África subsahariana e India, donde vio que la mayoría de las personas se manejan con efectivo y, por ende, tienen un acceso limitado a créditos, lo que los deja en desventaja y obligados a cubrir eventualidades con préstamos costosos y especulativos.

Según dice, uno de los retos con el que más se topan en el caso de las mujeres es cómo crear una relación directa con ellas, que sea privada, digital y prudente, cuando muchas no desean que sus parejas o familiares sepan que manejan un capital propio. (...)

Un nuevo foco que desarrollan es el estudio de tendencias sobre demanda de financiamiento y nivel de conocimiento digital para llevar productos específicos a comunidades del sureste del país, como una manera de

personalizar y distribuir ofertas directamente a mujeres microemprendedoras, un mercado donde ven vacíos a ser llenados.

“Tenemos que ver de qué manera invertimos de manera adecuada para que no sea que el día de mañana ya no haya flujo, sino que se vaya creciendo y creciendo”, dice Leticia Mendoza, en la puerta del salón de eventos donde se desarrolla el foro, desbloqueando su cuenta bancaria digital usando su huella dactilar.

Após ler o texto “Las finanzas sí son para las mujeres. Estos servicios buscan cerrar la brecha de género em Latinoamérica”, responda as questões a seguir:

### QUESTÃO 29 (LÍNGUA ESPANHOLA)

Está/ão de acordo com o texto:

- I. Leticia Mendoza, Regina Moreno e Shivani Siroya são, respectivamente: representante da Casa de Artesanías, executiva da Kueski, e fundador/CEO da Tala, sendo a primeira uma associação de artesãos, a segunda uma fintech mexicana que extrai dados comportamentais e transacionais para definir perfil de risco de requerentes de crédito, e a última uma plataforma digital de microcrédito.
  - II. Leticia Mendoza, Regina Moreno e Shivani Siroya são, respectivamente: executiva da Kueski, representante da Casa de Artesanías, e fundador/CEO da Tala, sendo a primeira uma associação de artesãos, a segunda uma fintech mexicana que extrai dados comportamentais e transacionais para definir perfil de risco de requerentes de crédito, e a última uma plataforma digital de microcrédito.
  - III. Leticia Mendoza, Regina Moreno e Shivani Siroya são, respectivamente: representante da Casa de Artesanías, fundador/CEO da Tala, e executiva da Kueski, sendo a primeira uma associação de artesãos, a segunda uma plataforma digital de microcrédito e a terceira uma fintech mexicana que extrai dados comportamentais e transacionais para definir perfil de risco de requerentes de crédito.
- a) I e III estão corretas.
  - b) Apenas II está correta.
  - c) Apenas I está correta.
  - d) Apenas III está correta.
  - e) I e II estão corretas.

### QUESTÃO 30 (LÍNGUA ESPANHOLA)

É correto afirmar, segundo o texto:

- I. A túnica típica do cerimonial huipil, sua combinação e colares que a complementam representam uma herança cultural mexicana e não um ativo financeiro.

- II. Milhões de mulheres empresárias do México e América Latina têm se aproximado da oferta de bancos e fintechs, mas continuam sendo o maior grupo de pessoas mal atendidas por essas instituições.
- III. A vulnerabilidade social das mulheres tem sido reduzida com sua maior inclusão financeira e econômica, dispensando a criação de serviços com perspectiva de gênero agregada.
- a) II e III estão corretas.  
b) Apenas I está correta.  
c) Apenas III está correta.  
d) I e II estão corretas.  
e) Apenas II está correta.

### QUESTÃO 31 (LÍNGUA ESPANHOLA)

A partir das ideias do texto, é possível afirmar que:

- I. A falta de inclusão financeira fragiliza a inclusão econômica e vice-versa, aumentando a vulnerabilidade das mulheres.
- II. A lacuna da inclusão financeira feminina é afetada pela oferta de produtos não sensíveis ao gênero.
- III. Apesar de cerca de 42% dos pedidos de financiamento feitos por mulheres empreendedoras em países em desenvolvimento serem rejeitados, cerca de metade de pequenas e médias empresas na América Latina são propriedades de mulheres.
- a) Apenas I está correta.  
b) I e II estão corretas.  
c) Apenas II está correta.  
d) Apenas III está correta.  
e) II e III estão corretas.

### QUESTÃO 32 (LÍNGUA ESPANHOLA)

Considerando o texto, é correto afirmar que:

- I. Considerando os benefícios da indústria econômica feminina, os provedores de serviços associados à administração financeira têm constatado um aumento no papel das mulheres como tomadoras de decisão econômica nas famílias.
- II. Um dos desafios na busca por independência financeira feminina é criar uma relação prudente com empresas, especialmente quando familiares homens desejam que a mulher administre seu capital.
- III. Empresas têm realizado estudo de tendências de demanda por financiamento e de conhecimento digital para fornecer serviços personalizados a empresárias mulheres.
- a) Apenas III está correta.  
b) I e II estão corretas.  
c) II e III estão corretas.  
d) Apenas II está correta.  
e) I e III estão corretas.

## LÍNGUA INGLESA

### How studying bats can help predict and prevent the next deadly pandemic

**Funders thought watching bats wasn't important. Then she helped solve the mystery of a deadly virus.**

BY CAROLINE CHEN / PROPUBLICA | PUBLISHED MAY 22, 2023  
6:00 PM EDT

Coletado e adaptado de:

<https://www.popsci.com/environment/bats-next-pandemic/>

Another horse in Australia had died from the dreaded Hendra virus that winter in 2011. For years, the brain-inflaming infectious disease had bedeviled the country, leaping from bats to horses and sometimes from horses to humans. Hendra was as fatal as it was mysterious, striking in a seemingly random fashion. Experts fear that if the virus mutates, it could jump from person to person and wreak havoc.

So while government veterinarians screened other horses, Eby, a wildlife ecologist with a Ph.D., got to work, grubbing around the scene like a detective. Nobody knew flying foxes, the bats that spread Hendra, better. For nearly a quarter century, she'd studied the furry, fox-faced mammals with wingspans up to 3 feet. Eby deduced that the horse paddock wasn't where the bats had transmitted Hendra. But the horse's owners had picked mandarin oranges off the trees across the street. The peels ended up in the compost bin, where their horse liked to rummage. "Bingo," Eby thought. Flying foxes liked mandarins. The bats' saliva must have contaminated the peels, turning them into a deadly snack.

Eby, however, longed to unlock a bigger mystery: Could she, with the help of fellow scientists, predict when the conditions were prime for Hendra to spill over from bats, before it took any more lives? What if they could warn the public to be on guard — maybe even prevent the virus from making the leap? It would be painstaking work, but it wasn't a pipe dream; Eby was already spotting patterns as she crawled around infection sites.

But when she pitched her research to a government funder the following year, she got a flat no. She proposed starting small, gathering basic data on flying foxes that could be used to figure out when and why they spread the virus. Her work, she was told, wasn't considered a "sufficiently important contribution."

Global health organizations and governments have long focused on responding to outbreaks rather than predicting and preventing them. Billions of dollars pour into developing treatments and vaccines for infectious diseases, but only a small fraction goes to understanding why contagions spread from animals to humans in the first place. Some experts reject even that, viewing spillover as too random, mysterious and rare to be observed and studied.

The work Eby does is the opposite of the major research projects on deadly diseases that typically get scientific grants. Government and nonprofit funders are

often drawn to studies involving cutting-edge technology like artificial intelligence, and they want results in a few years' time. Eby had spent decades trekking into the Australian bush, often on her own dime, observing flying foxes for hours on end with only a notebook and a pair of binoculars. To support her research, she took on consulting jobs, such as advising towns whose residents viewed bats as pests. She knew, though, that side hustles would never be enough to support the multidisciplinary team of scientists needed to crack the Hendra virus.

In the years that followed, Eby found like-minded scientists, and the team, led by women, persisted. They cobbled together grant after grant, battled burnout and kept impatient funders at bay. A decade after Eby's government grant proposal was shot down, they published a groundbreaking paper in the journal *Nature* that demonstrated it was not only possible to predict Hendra virus spillover, but it might be preventable. Only then did it become obvious just how important Eby's quiet fieldwork truly was.

Dr. Neil Vora, a tuberculosis physician and former officer at the U.S. Centers for Disease Control and Prevention, said he was thrilled when he saw the paper. "It gave clear evidence that we can take actions to prevent spillovers of viruses," said Vora, who now works for environmental nonprofit Conservation International. "I hope it helps to convince funders and policymakers that spillover prevention merits implementation now."

In a world still scarred by the COVID-19 pandemic, Eby's dogged success exposes a global scientific blind spot. It's not that trendy science involving the latest AI wonders isn't worthy of research dollars. It's that it should not be funded at the expense of the sort of long-term, shoe-leather work that allowed Eby and her colleagues to solve the mystery of a deadly contagion, Vora and other public health experts say. "All of these actions are important if we want to save as many lives as possible from infectious diseases," Vora added.

Novel infectious diseases will keep coming at us, Eby warns. Investing in scientific work like hers "seems like a poor approach now," she said, "but 20 years from now, we'll look back and wonder why we didn't do it." (...)

Habitat destruction and deforestation has been linked to outbreaks of many notorious viruses, including Ebola, monkey malaria and the brain-invading Nipah virus. The discoveries of Eby and her colleagues show that we can learn all of the elements that lead to spillover — environmental, animal and human — in enough detail to design ways to predict and prevent the next outbreak.

Their discovery comes as the threat of Hendra increases. Deforestation has decimated the bats' winter foraging habitats and shows no signs of stopping. Climate change likely will cause more extreme weather conditions, which will further disrupt the winter budding of eucalyptus, making food shortages more common.

Eby and her colleagues see a new way forward: If the remaining patches of winter-flowering trees were pre-

served and more were planted, they could once again reliably draw the bats away from people and protect the entire country from Hendra virus for years to come.

Yet few government agencies and global health authorities are ready to invest in action that comes out of this hard-won discovery. (...)

Eby says that she believes preventing outbreaks is possible, and that the methods she and her colleagues have developed can be applied to other disease systems. "There was nothing remarkable about my work. It can be done again in other circumstances, it just takes the will," she said. "It also takes an understanding that this is a long term quest."

Após ler o texto "How studying bats can help predict and prevent the next deadly pandemic", responda as questões.

### QUESTÃO 29 (LÍNGUA INGLESA)

Considerando o texto, é correto afirmar que:

- I. O texto trata do percurso investigativo da pesquisadora e ecologista da vida selvagem Eby, que se dedicou a estudar morcegos (raposas voadoras) e como o vírus Hendra era transmitido de morcegos a cavalos e até mesmo a humanos.
  - II. Organizações e governos globais de saúde têm se dedicado a responder a surtos, bem como preveni-los segundo o texto.
  - III. A ecologista Eby e sua equipe publicaram, uma década após terem pedido de subsídio à pesquisa negado, um artigo inovador na revista *Nature* demonstrando que a disseminação do vírus Hendra era evitável e previsível.
- a) Apenas II está correta.
  - b) Apenas I está correta.
  - c) I e III estão corretas.
  - d) II e III estão corretas.
  - e) I e II estão corretas.

### QUESTÃO 30 (LÍNGUA INGLESA)

É possível apreender do texto:

- I. O sucesso do trabalho de Eby evidencia um ponto cego científico global, pois apenas as pesquisas de longo prazo, como a feita pela ecologista, merecem investimento para salvar vidas.
- II. Apesar de a destruição e desmatamento do habitat terem sido associados a surtos de vários vírus, as descobertas de Eby e equipe mostram que o desmatamento que dizimou habitats de morcegos continua, o que tende a ser agravado por mudanças climáticas.



III. Uma das soluções apontadas pelo estudo de Eby envolve a preservação e plantio de árvores específicas para atrair morcegos para longe das pessoas, protegendo-as do vírus Hendra.

- a) Todas as alternativas estão corretas.
- b) Apenas I está correta.
- c) Apenas II está correta.
- d) I e III estão corretas.
- e) II e III estão corretas.

### QUESTÃO 31 (LÍNGUA INGLESA)

Assinale o que está de acordo segundo o texto:

- I. No trecho **"Hendra was as fatal as it was mysterious, striking in a seemingly random fashion. Experts fear that if the virus mutates, it could jump from person to person and wreak havoc."** "it" refere-se a "Hendra" e "virus", respectivamente.
  - II. Nos trechos **"For nearly a quarter century, she'd studied the furry, fox-faced mammals with wingspans up to 3 feet"** e **"The bats' saliva must have contaminated the peels, turning them into a deadly snack."** "she" e "them" referem-se, respectivamente, a "Eby" e "bats".
  - III. Nos trechos **"Her work, she was told, wasn't considered a "sufficiently important contribution" "Dr. Neil Vora, a tuberculosis physician and former officer at the U.S. Centers for Disease Control and Prevention, said he was thrilled when he saw the paper."** e **"All of these actions are important if we want to save as many lives as possible from infectious diseases," Vora added."** "Her", "he" e "these" referem-se, respectivamente, a "work", "Neil Vora", "actions".
- a) I e III estão corretas.
  - b) Apenas I está correta.
  - c) Apenas II está correta.
  - d) II e III estão corretas.
  - e) Todas as alternativas estão corretas.

### QUESTÃO 32 (LÍNGUA INGLESA)

A partir da leitura e análise dos trechos destacados abaixo, segundo o texto, é correto afirmar:

- I. Nos trechos **"Eby and her colleagues see a new way forward: if the remaining patches of winter-flowering trees were preserved and more were planted, they could once again reliably draw the bats away from people and protect the entire country from Hendra virus for years to come."** e **"It also takes an understanding that this is a long term quest."** os termos "if" e "also" possuem ideia de condição e adição, respectivamente.
  - II. Nos trechos **"Eby, however, longed to unlock a bigger mystery: Could she, with the help of fellow scientists, predict when the conditions were prime for Hendra to spill over from bats, before it took any more lives?"** e **"It's that it should not be funded at the expense of the sort of long-term, shoe-leather work that allowed Eby and her colleagues to solve the mystery of a deadly contagion, Vora and other public health experts say."** os termos "however" e "should" possuem ideia de contraste.
  - III. Nos trechos **"Habitat destruction and deforestation has been linked to outbreaks of many notorious viruses, including Ebola, monkey malaria and the brain-invading Nipah virus."** e **"Deforestation has decimated the bats' winter foraging habitats and shows no signs of stopping."** ocorrem, respectivamente, um caso de voz passiva e de uso do present perfect.
- a) I e III estão corretas.
  - b) Apenas I está correta.
  - c) Apenas II está correta.
  - d) Apenas III está correta.
  - e) II e III estão corretas.

**QUESTÃO 33**

CONTRA A INFLUENZA, Publicado em 12/05/2023

1 2 3 4 5 6 7 8 9 10 11 12 13 14 15 16 17 18 19 20 21 22 23 24	<p>O Ministério da Saúde recomenda a ampliação, a partir de segunda-feira (15), da vacinação contra a gripe para toda a população brasileira a partir dos seis meses de idade. Até o momento, aproximadamente 21 milhões de pessoas receberam a vacina contra a Influenza, o que representa cerca de 30% do grupo prioritário. Com a ampliação da campanha, o objetivo é expandir a cobertura vacinal contra a gripe antes do inverno, quando as infecções respiratórias tendem a aumentar.</p> <p>A orientação atende ___ pedido de estados e municípios, que podem usar as vacinas em estoque e adotar estratégias locais para operacionalizar a imunização, atendendo ___ realidades de cada região. Mais de 80 milhões de doses da vacina trivalente, produzidas pelo Instituto Butantan, foram distribuídas para todo o país. A meta é vacinar 90% da população.</p> <p>“Quero conclamar a união de todos pelo nosso Movimento Nacional pela Vacinação, um movimento do Ministério da Saúde, dos estados, dos municípios e de toda a sociedade civil. A ciência voltou e precisamos retomar a confiança da população nas vacinas. Essa é uma missão de todos nós”, ressalta a ministra da Saúde, Nísia Trindade.</p> <p>A campanha de vacinação avança, mas é necessário que mais pessoas se protejam. A imunização é fundamental, porque reduz a carga da doença, especialmente em pessoas com problemas de saúde e idosos, prevenindo hospitalizações e mortes, além de diminuir a sobrecarga nos serviços de saúde. Até o fim de abril, ao menos 253 mortes em razão da doença foram confirmadas.</p> <p><b>Proteção garantida</b></p> <p>As vacinas Influenza sazonais têm perfil de segurança excelente e, geralmente, são bem toleradas. Manifestações como dor no local da injeção são comuns e ocorrem em 15 a 20% dos pacientes, sendo benignas e geralmente resolvidas em 48 horas.</p> <p>A vacina é fabricada com vírus inativados, fragmentados e purificados, ou seja, não é capaz de induzir o desenvolvimento da doença. Além disso, a composição e a concentração de antígenos são atualizadas a cada ano, seguindo orientações da Organização Mundial da Saúde (OMS). O Ministério da Saúde reforça que o imunizante pode ser administrado simultaneamente com outras vacinas do calendário nacional.</p> <p style="text-align: right;">Nathan Victor</p> <p>In: <a href="https://www.gov.br/saude/pt-br/assuntos/noticias/2023/maio/saude-recomenda-ampliacao-da-vacinacao-contr-a-gripe-para-toda-a-populacao-a-partir-dos-6-meses-de-idade">https://www.gov.br/saude/pt-br/assuntos/noticias/2023/maio/saude-recomenda-ampliacao-da-vacinacao-contr-a-gripe-para-toda-a-populacao-a-partir-dos-6-meses-de-idade</a> Acesso em 17/05/2023.</p>
---	---

Leia com atenção as assertivas a seguir acerca do texto em estudo:

- I. As lacunas, nas linhas 6 e 7, devem ser preenchidas, respectivamente, por **a** e **às**.
- II. A palavra “quando” (linha 4) introduz uma oração subordinada adverbial condicional.
- III. Ao afirmar “A ciência voltou e precisamos retomar a confiança da população nas vacinas” (linha 11 e 12), há o sentido implícito de que a confiança nas vacinas e na ciência não era uma realidade.
- IV. Vacinar-se contra a Influenza é essencial, pois isso faz com que a pessoa não fique doente, não haja internações hospitalares e os serviços de saúde terão menos gastos.
- V. A expressão “além disso” (linha 22) sinaliza que o autor do texto está adicionando uma informação sobre o processo de fabricação de vacinas.

A alternativa correta é:

- a) Apenas I e IV.
- b) Apenas I, II, IV e V.
- c) Apenas II, IV e V.
- d) Apenas I, III e V.
- e) Apenas I, II e III.

QUESTÃO 34

**Bons hábitos para o ano todo**

Medidas simples e benéficas que podem transformar seu dia a dia

**RIA!**  
O bom humor reduz a ansiedade e o estresse, por isso, é essencial para manter uma vida mais leve.

**Durma bem**  
Manter uma rotina sadia de sono deve ser prioridade. Dormir bem contribui para a melhora do metabolismo, aumenta a disposição e previne doenças crônicas.

**Beba água!**  
Um corpo bem hidratado funciona muito melhor! Especialistas recomendam o consumo mínimo de 2L de água por dia.

**SEM ESTRESSE**  
Encontre hábitos que te ajudem a aliviar o estresse e reserve um tempo para recarregar as energias com atividades simples como correr, ler um bom livro e ouvir música.

**ADEUS, SEDENTARISMO**  
Segundo a Organização Mundial da Saúde (OMS), sedentário é todo indivíduo que gasta menos de 2.200 calorias por semana. Por isso, pratique atividades físicas regulares e evite o aumento do colesterol, a hipertensão e a diabetes.

**Coma com CALMA e CONCENTRADO**  
Coma devagar e mastigue bem os alimentos, isso irá facilitar a digestão e a absorção dos nutrientes, além de aumentar a sensação de saciedade.

**A.C. Camargo Cancer Center**  
Especializado em Vida

Fonte: <https://accamargo.org.br/taxonomia/habitos-saudaveis> acesso em 25/04/2023

Leia atentamente as afirmações a seguir sobre o texto em estudo:

- I. O principal objetivo comunicativo do texto é dar dicas de como é possível manter a saúde o ano inteiro.
- II. Ao longo do texto, são usados verbos no modo imperativo, a fim de explicitar conselhos/dicas.
- III. Segundo o texto, se as pessoas praticarem atividades físicas regularmente e gastarem, no mínimo, 2200 calorias por semana, não terão colesterol, diabetes e hipertensão.
- IV. As palavras SAÚDE, SEDENTÁRIO e INDIVÍDUO são acentuadas em função da mesma regra.

A alternativa correta é:

- a) Apenas I e II.
- b) Apenas I e III.
- c) Apenas II e III.
- d) Apenas II, III e IV.
- e) Apenas III e IV.

**QUESTÃO 35**

**As infecções sexualmente transmissíveis estão aumentando sem parar**

Dráuzio Varela, Jornal ZH, 09/12/2022

1	O número de infecções sexualmente
2	transmissíveis, as ISTs, aumenta sem parar. Entre
3	os homens jovens que fazem sexo com homens, a
4	prevalência do HIV cresce de forma ameaçadora.
5	Parece que voltamos ao passado.
6	Clamídia, sífilis e gonorreia, infecções causadas
7	por bactérias, infectam homens e mulheres com
8	velocidades que lembram as do mundo antes da
9	penicilina. Na cadeia em que atendo é difícil passar
10	uma semana sem diagnosticar um caso novo de
11	sífilis primária (quando se apresenta como ferida
12	no pênis) ou secundária (quando se manifesta
13	com manchas espalhadas na pele e nas mucosas).
14	Voltamos a conviver com as malformações da
15	sífilis neonatal.
16	A presença da sífilis em pleno século 21 nos
17	ensina que é praticamente impossível eliminar
18	doenças transmitidas por via sexual sem a existência
19	de vacinas. A doença tem tratamento barato e
20	eficaz: duas injeções de penicilina benzatina (o
21	velho Benzetacil) por via intramuscular curam a
22	sífilis primária a um custo de pouco mais de R\$ 20.
<p>Fonte: <a href="https://gauchazh.clicrbs.com.br/colunistas/drauzio-varella/noticia/2022/12/as-infecoes-sexualmente-transmissiveis-estao-aumentando-sem-parar-clbggv9gd001n014uixzypr70.html">https://gauchazh.clicrbs.com.br/colunistas/drauzio-varella/noticia/2022/12/as-infecoes-sexualmente-transmissiveis-estao-aumentando-sem-parar-clbggv9gd001n014uixzypr70.html</a>. Acesso em 25/04/2023. Fragmento</p>	

As assertivas a seguir são sobre o texto AS INFECÇÕES SEXUALMENTE TRANSMISSÍVEIS. Leia-as atentamente, bem como releia o texto a fim de responder o que se pede:

- I. No enunciado “Entre os homens jovens que fazem sexo com homens” há presença de uma oração que restringe o significado, isto é, afirma que apenas homens jovens fazem sexo com homens.
- II. De acordo com o autor, o fato de existir penicilina deveria impedir a infecção por bactérias.
- III. Para Dráuzio Varela, uma das formas de eliminar doenças transmitidas por via sexual são as vacinas.
- IV. De acordo com o entendimento do autor, não é aceitável o aumento de infecções sexualmente transmissíveis em pleno século XXI. Isso fica marcado no texto, por exemplo, quando ele afirma “Parece que voltamos ao passado” (linha 5) e “Voltamos a conviver com malformações da sífilis neonatal” (linhas 14 e 15).

A alternativa correta é:

- a) I, II, III e IV.
- b) Apenas II e III.
- c) Apenas I e II.
- d) Apenas I, III e IV.
- e) Apenas III e IV.

**QUESTÃO 36**

**Por que os ataques a escolas se repetem?**

Jornal Zero Hora, 06/04/2023. Por Aline Custódio

1	Fatores culturais e sociais existentes hoje na
2	sociedade brasileira também podem estar relacio-
3	nados ao aumento de ocorrências como o ataque
4	a crianças em uma escola de educação infantil em
5	Blumenau, em Santa Catarina, ocorrido na quarta-
6	-feira (5). É o que apontam especialistas em saúde
7	mental e em comunicação nas mídias digitais.
8	Para a psicanalista e psicóloga Marina Pombo,
9	pós-graduada em Saúde da Criança com transvers-
10	salidade em Violência e Vulnerabilidade, o que
11	está ocorrendo no Brasil é um fenômeno social,
12	e não algo relacionado à saúde mental de forma
13	individualizada. Ela afirma que hoje o tecido so-
14	cial no país está extremamente violento, onde a
15	violência é usada como forma de resolução de
16	conflitos.
17	— Não se fala mais em mediação e em con-
18	versa. Temos um tecido que fala muito da indivi-
19	dualização das causas, de cada um por si e esse
20	movimento vai fazendo um pouco do movimento
21	contrário do que as escolas fazem. A escola sempre
22	precisa ter um pensar no bem em comum, em prol
23	de todos, na inclusão e na equidade — justifica.
24	Segundo Marina, o motivo de os ataques ocor-
25	rerem em escolas está ligado ao lugar desse espaço
26	na sociedade. É o local onde se tem a prerrogativa de
27	abrir espaço para mediar, conversar e questionar.
28	— É onde se intervém em relação ao aluno que
29	faz bullying ou que está sendo agressivo. A escola
30	ainda é um lugar onde tem alguém observando e
31	intervindo, dizendo que não pode bater no cole-
32	guinha porque ele não emprestou o estojo, por
33	exemplo. E isso na sociedade de adultos está pre-
34	carizado por conta de anos com discurso de violên-
35	cia, daquele “se eu não gosto do mesmo que tu, eu
36	quero que tu morra” — explica Marina.
37	A psicóloga fala que hoje a sociedade está re-
38	forçando a cultura da violência e diminuindo os es-
39	paços de diálogo, reforçando a exposição maior de
40	agressividade e ódio. Marina reforça que há uma
41	epidemia de ataques em curso, importada dos Es-
42	tados Unidos, onde casos como o ocorrido em Blu-
43	menau se repetem em grande número.
44	O aumento da intolerância e da cultura de
45	violência “importada” também é ressaltado pelo
46	psiquiatra forense Thiago Fernando da Silva, do
47	Instituto de Psiquiatria do Hospital das Clínicas
48	(IPq-HC) da USP, em entrevista ao jornal O Esta-
49	do de S. Paulo. Segundo ele, o cenário se agravou
50	nos últimos anos porque a “cultura da violência
51	passou a ser glamourizada”, com mais discursos
52	de intolerância, menos espaço para resolução de
53	conflitos de forma amistosa e incentivo a políticas
54	públicas de maior acesso a armas.
<p>Fonte: <a href="https://gauchazh.clicrbs.com.br/comportamento/noticia/2023/04/por-que-os-ataques-a-escolas-se-repetem-veja-o-que-dizem-especialistas-em-saude-mental-e-em-comunicacao-dlg5obrpn-0054016fb5th7b33.html">https://gauchazh.clicrbs.com.br/comportamento/noticia/2023/04/por-que-os-ataques-a-escolas-se-repetem-veja-o-que-dizem-especialistas-em-saude-mental-e-em-comunicacao-dlg5obrpn-0054016fb5th7b33.html</a>. Acesso em 17/05/2023. Fragmento.</p>	

Leia com atenção o texto e as assertivas. Use ( V ) se a afirmativa for verdadeira e ( F ) se for falsa:

- ( ) Para Marina, tem ocorrido mais ataques nas instituições de ensino porque quem promove essas ações não concorda com o fato de a escola ser um espaço de diálogo, mediação e questionamento.
- ( ) Os ataques contra escolas são consequência de um fenômeno social que cultua a violência e em que se acredita que ela é a maneira correta de resolver conflitos.
- ( ) Para Thiago Fernando da Silva, os ataques em maior número estão diretamente relacionados à glamorização da violência, ao aumento dos discursos intolerantes e ao incentivo ao acesso às armas.
- ( ) Para a psicanalista, a escola tem pecado ao não pensar no bem comum, na inclusão e na equidade de seus alunos.

A alternativa correta é:

- a) V – V – F – V.
- b) F – F – V – V.
- c) F – V – V – F.
- d) V – F – V – F.
- e) F – V – F – F.

### QUESTÃO 37

Leia com atenção o excerto a seguir:

Conheci que Madalena era boa em demasia, mas não conheci tudo de uma vez. Ela se revelou pouco a pouco, e nunca se revelou inteiramente. A culpa foi minha, ou antes, a culpa foi desta vida agreste, que me deu uma alma agreste.

E, falando assim, compreendo que perco o tempo. Com efeito, se me escapa o retrato moral de minha mulher, para que serve esta narrativa? Para nada, mas sou forçado a escrever.

Quando os grilos cantam, sento-me aqui à mesa da sala de jantar, bebo café, acendo o cachimbo. Às vezes as ideias não vêm, ou vêm muito numerosas – e a folha permanece meio escrita, como estava na véspera. Releio algumas linhas, que me desagradam. Não vale a pena tentar corrigilas. Afasto o papel.

Emoções indefiníveis me agitam – inquietação terrível, desejo doido de voltar, tagarelar novamente com Madalena, como fazíamos todos os dias, a esta hora. Saudade? Não, não é isto: é desespero, raiva, um peso enorme no coração.

Procuro recordar o que dizíamos. Impossível. As minhas palavras eram apenas palavras, reprodução imperfeita de fatos exteriores, e as dela tinham alguma coisa que não consigo exprimir. Para senti-las melhor, eu apagava as luzes, deixava que sombra nos envolvesse até ficarmos dois vultos indistintos na escuridão. [...]

O tique-taque do relógio diminui, os grilos começam a cantar. E Madalena surge no lado de lá da mesa. Digo baixinho:

— Madalena!

A voz dela me chega aos ouvidos. Não, não é aos ouvidos. Também já não a vejo com os olhos. [...]

RAMOS, Graciliano. *São Bernardo*. 81. ed. Rio de Janeiro: Record, 2005. p 100-101 (Fragmento)

Agora, leia com atenção as assertivas a partir do fragmento:

- I. O narrador não tem conhecimento suficiente sobre as personagens, por isso sua dificuldade para escrever.
- II. No decorrer do trecho, há presença de reflexão sobre o ato de escrever.
- III. Ao afirmar “As minhas palavras eram apenas palavras”, o narrador revela se sentir inferior à Madalena.
- IV. No excerto, o narrador fala de como Madalena era boa. Ao refletir sobre sua relação com a esposa, ele se conscientiza dessa característica dela e de seu próprio embrutecimento, referendado pelo uso de “vida agreste” e “alma agreste”.

A alternativa correta é:

- a) Apenas I e II.
- b) Apenas II, III e IV.
- c) Apenas II e III.
- d) Apenas III e IV.
- e) I, II, III e IV.

### QUESTÃO 38

#### POEMA DA NECESSIDADE

É preciso casar João,  
é preciso suportar Antônio,  
é preciso odiar Melquíades  
é preciso substituir nós todos.

É preciso salvar o país,  
é preciso crer em Deus,  
é preciso pagar as dívidas,  
é preciso comprar um rádio,  
é preciso esquecer fulana.

É preciso estudar volapuque,  
é preciso estar sempre bêbado,  
é preciso ler Baudelaire,  
é preciso colher as flores  
de que rezam velhos autores.

É preciso viver com os homens  
é preciso não assassiná-los,  
é preciso ter mãos pálidas  
e anunciar O FIM DO MUNDO.

(ANDRADE, Carlos Drummond de. *Reunião*: 10 livros de poesia. 8 ed. Rio de Janeiro: José Olympio, 1977, p. 47)

Leia com atenção as assertivas a seguir:

- I. O título do poema se constitui em uma síntese daquilo que o eu lírico expõe nele, elencando necessidades pessoais e sociais.
- II. Na visão do eu lírico, a vida é insatisfatória, uma vez que há muitas faltas, impedindo que a felicidade seja alcançada.
- III. O poema reflete nova percepção do mundo do poeta, bem como uma forma de expressar seu sentimento pela realidade complexa, caótica, dotada de ordem mecânica e desumana no contexto da 2ª guerra mundial.

IV. O poema é construído por meio do uso de anáfora, construindo a sensação de que o eu lírico se comporta como uma máquina.

A alternativa correta é:

- a) I, II, III e IV.
- b) Apenas I, II e III.
- c) Apenas I e IV.
- d) Apenas III e IV.
- e) Apenas II, III e IV.

### QUESTÃO 39

De acordo com Pollyana Quintella (2020), os séculos XIX e XX testemunharam inúmeros registros etnográficos e científicos, exposições antropológicas e estudos de antropometria que situam a negritude como raça inferior, subordinada. Contrapondo-se a este ideário e mostrando nuances da violência étnico-racial, a artista Rosana Paulino se vale de fotografias, ilustrações de livros e registros históricos para advertir sobre um olhar excludente e preconceituoso dirigido ao povo negro brasileiro, conforme podemos observar na obra “Atlântico vermelho” (técnica mista: impressão digital sobre tecido, recorte, acrílica e costura, 127x110 cm, 2017).



Fonte: <https://revistacontinente.com.br/edicoes/234/rosana-paulino>

O contexto desta obra sugere pensar em questões como:

- a) Estética da cultura africana.
- b) Visibilidade da força da mão de obra dos africanos.
- c) Modernidade brasileira.
- d) Relações entre raça e eugenia.
- e) A ciência a serviço da melhoria genética da raça negra.

## QUESTÃO 40

Em maio de 2023, o Ministério Público de Goiás denunciou à Justiça 16 pessoas por fraudes relacionadas à manipulação de resultados de 13 partidas de futebol (oito do Campeonato Brasileiro da Série A de 2022, uma da Série B de 2022 e quatro de Campeonatos Estaduais de 2023) para favorecer apostas esportivas. Segundo a reportagem do portal Agência Brasil, os promotores indicam que: “Trata-se de atuação especializada visando ao aliciamento e cooptação de atletas profissionais para, mediante contraprestação financeira, assegurar a prática de determinados eventos em partidas oficiais de futebol e, com isso, garantir o êxito em elevadas apostas esportivas feitas pelo grupo criminoso em casas do ramo, como [www.bet.365.com](http://www.bet.365.com) e [www.betano.com](http://www.betano.com). O grupo se vale, ainda, de inúmeras contas de terceiros para aumentar seus lucros, ocultar reais beneficiários e registrar a atuação de intermediários para identificar, fornecer e realizar contatos com jogadores dispostos a praticar as corrupções”.

Fonte: Reportagem intitulada “MP-GO denuncia 16 investigados por fraudes em jogos de futebol”, publicada no Portal Agência Brasil, em 09 de maio de 2023.

Considerando o contexto da reportagem, é correto afirmar que:

- a) No Brasil, não há indícios de jogadores ou árbitros que tenham realizado ações em partidas de futebol, visando compensações financeiras.
- b) As denúncias de recebimento proposital de cartão amarelo em partidas de futebol é um fato isolado, uma vez que ocorreu com jogadores de um único clube de futebol no Campeonato Brasileiro.
- c) Enquanto fenômeno criado pelos “deuses gregos”, o futebol faz parte da natureza da humanidade e está presente em diversas culturas ao longo dos anos desde o início da era cristã.
- d) O futebol é um elemento “natural” da sociedade brasileira, sendo um fator intrínseco da natureza do ser humano, especialmente, pelo seu caráter imutável de corrupção.
- e) O futebol é uma criação social de modo que os acontecimentos neste esporte dependem das escolhas e ações de indivíduos em determinadas épocas e contextos.

☎ 0800 6467100

     /unijuí

